

## クイックプロジェクトについて

株式会社東陽テクニカ

第2技術部2課

2016/1/26

### ■概要

クイックプロジェクトとは、NVGate の設定があらかじめ行われたサンプルプロジェクトのことです。NVGate の設定を 1 から行うことなくすぐに測定を開始することができます。

### ■動作環境

以下の環境で動作します。

NVGate V9.10.008 以降

※ これ以前のバージョンではプロジェクトを開くことができません。

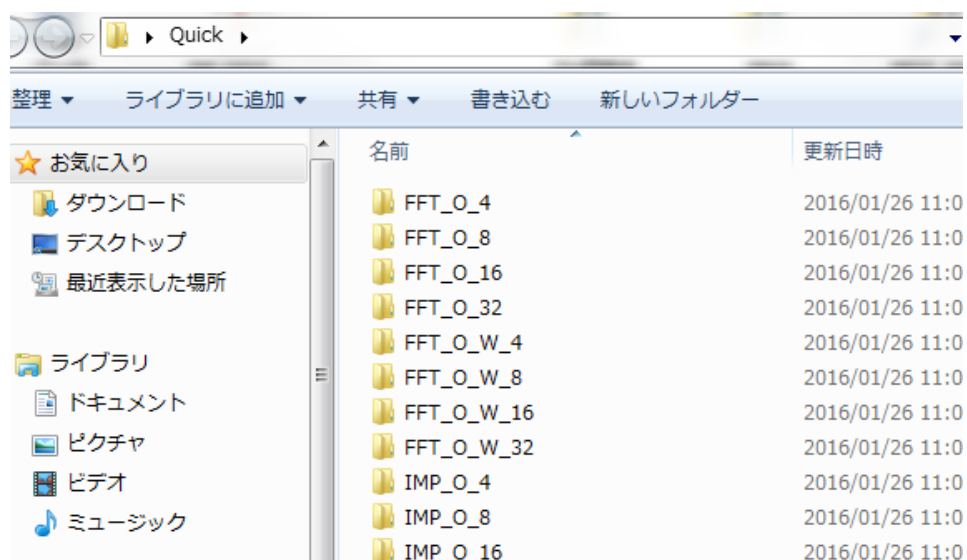
### ■使用前の準備

C:¥OROS¥NVGate data¥Workbook Library¥Quick にあるファイルを全て削除してください。

Quick.zip を解凍し、Quick のなかにある、フォルダー一式(FFT\_O\_XX, IMP\_O\_XX 等)を

C:¥OROS¥NVGate data¥Workbook Library¥Quick

にコピーしてください。



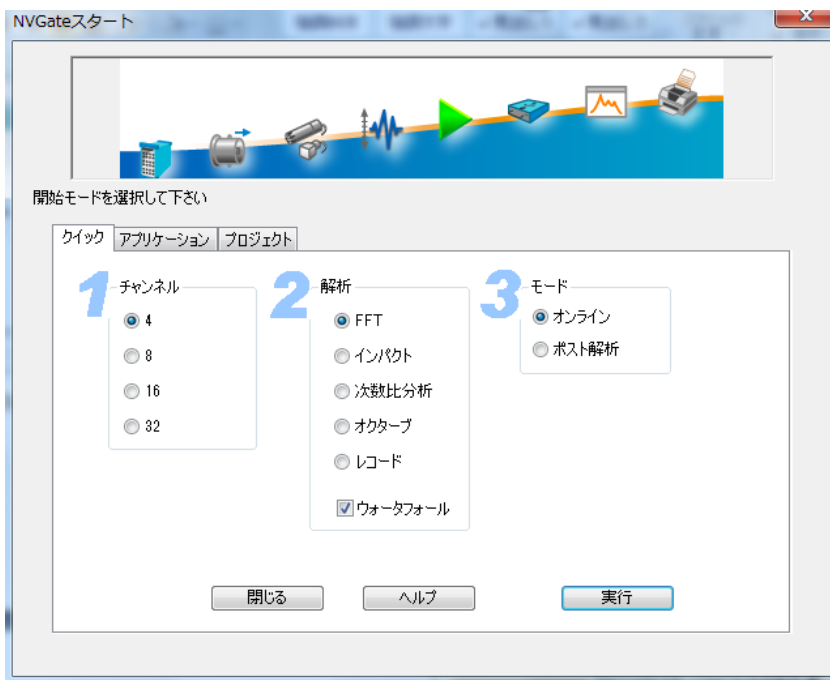
## ■ 使い方 (NVGate V9 の場合)

### 1. クイックスタートの起動

リボンメニューの“ホーム/新規”をクリックしてください。



NVGate スタートダイアログが表示されます。



### 2. クイックタブを選択し、以下の項目をチェックしてください。

例：4ch の FFT をオンラインで実行する場合：

1. チャンネル 4
2. 解析 FFT
3. モード オンライン

※ ウォーターフォールオプションは、FFT と次数比分析のみにしか対応できません。

※ ご使用アナライザのチャンネル数以上にチャンネルを利用することはできません。

※ ポスト解析モードは使用することができません。

### 3. チェックを入れたら、“実行”をクリックしてください。ワークブック保存確認のダイアログが開かれた場合は、「いいえ」をクリックしてください。

4. コントロールパネルの設定タブから関連する設定パラメータを設定することが可能です。

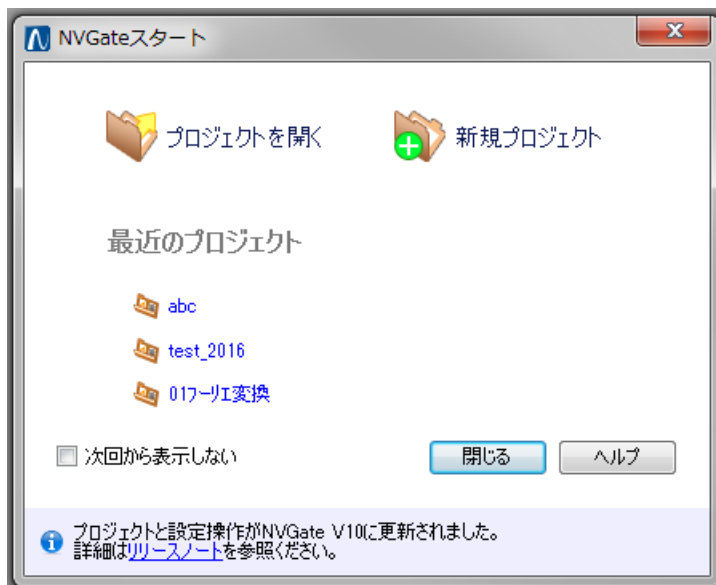


#### ■ 使い方 (NVGate V10 の場合)

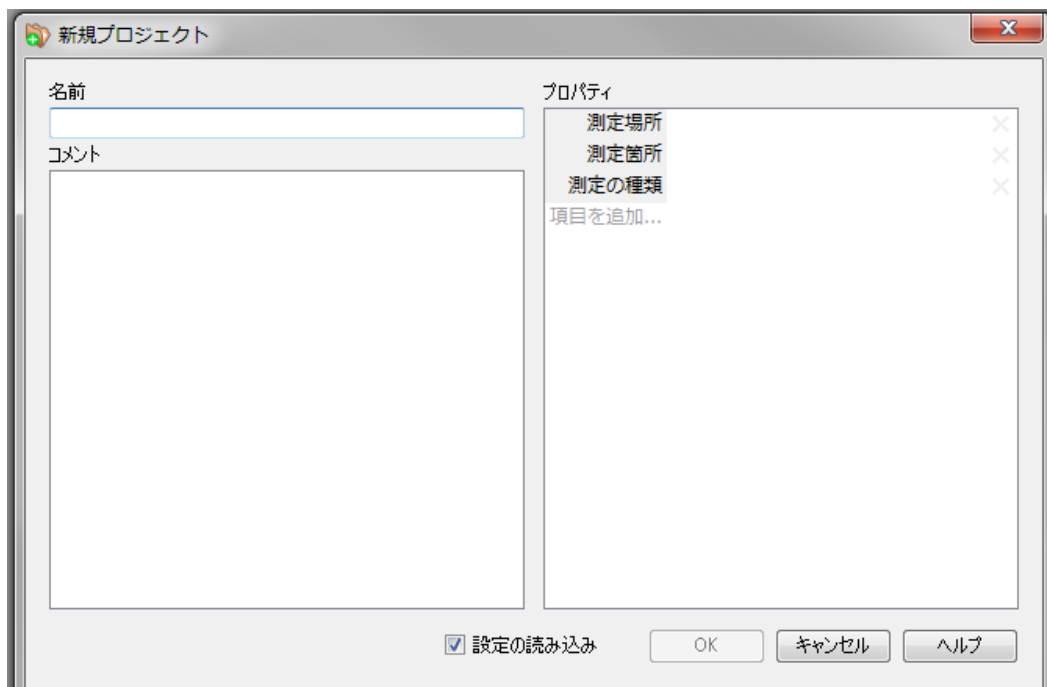
1. リボンメニューの“ホーム”/“スタート”をクリックします。



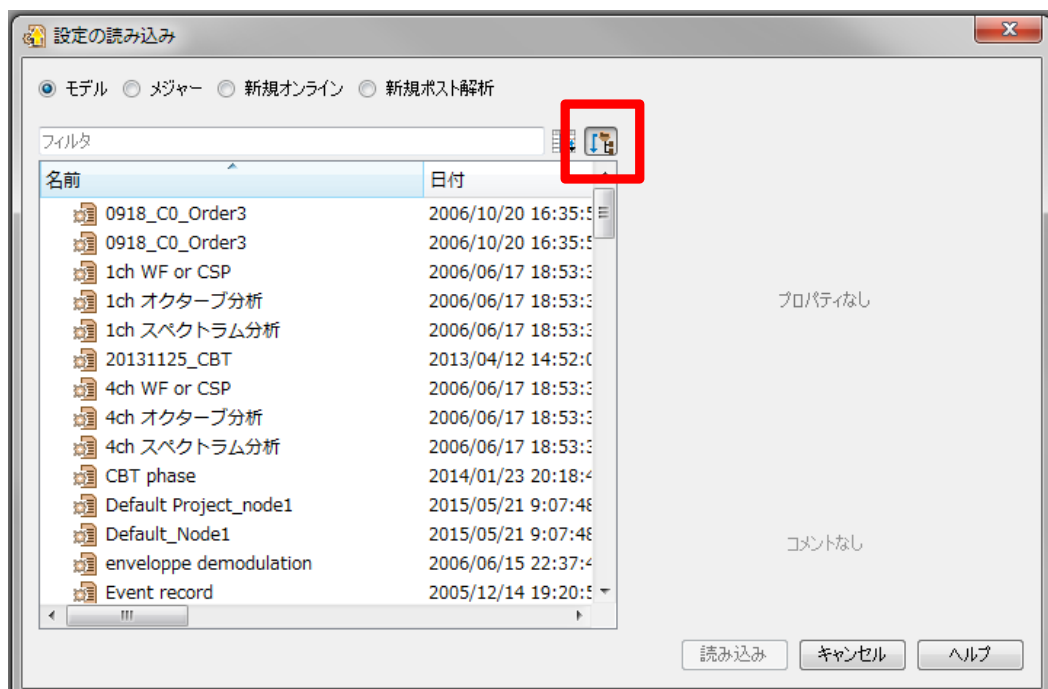
2. 新規プロジェクトを選択します。



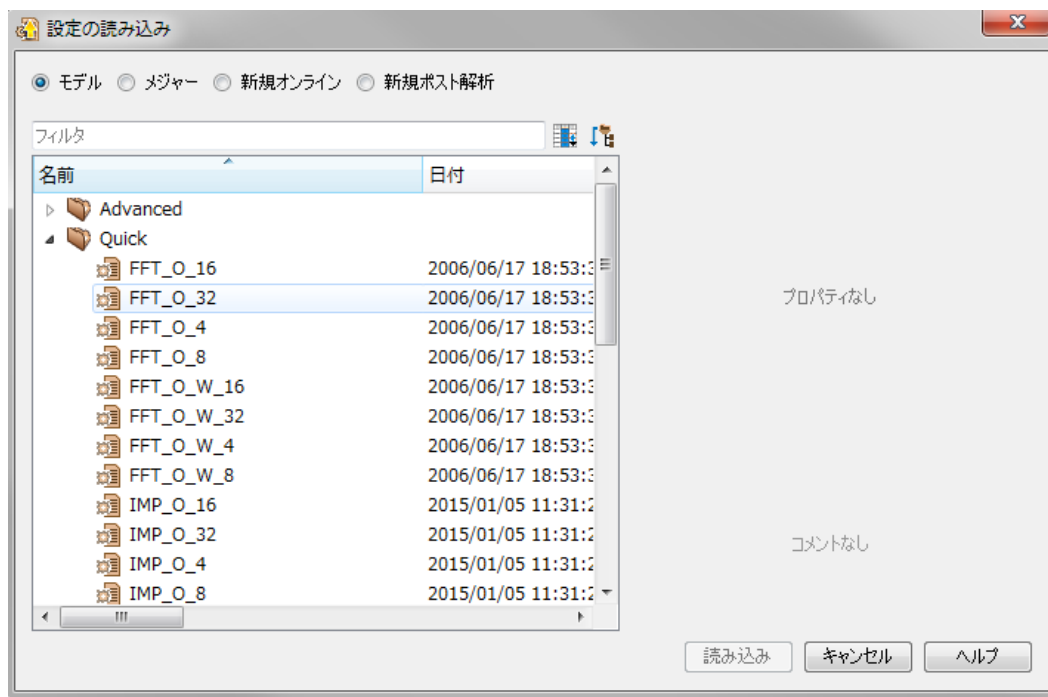
3. プロジェクトの名前を入力してください。必要であればコメントやプロパティを設定してください。プロパティを設定しておくことでプロジェクトを検索しやすくなり大変便利です。最後に OK をクリックします。



4. モデルをクリックします。また、下記、アイコンが押されていないことを確認してください。もし押されている場合はもう一度クリックしてください。



5. Quick フォルダから利用したいクイックプロジェクトを選択してください。読み込みボタンを押します。ワークブック保存確認のダイアログが開かれた場合は、「いいえ」をクリックしてください。



以下は各プロジェクト名とプロジェクト概要です。適切なプロジェクトを選択してください。

プロジェクト名	プロジェクト概要
FFT_O_4	FFT オンライン 4ch
FFT_O_8	FFT オンライン 8ch
FFT_O_16	FFT オンライン 16ch
FFT_O_32	FFT オンライン 32ch
FFT_O_W_4	FFT オンライン 4ch + ウォーターフォール
FFT_O_W_8	FFT オンライン 8ch + ウォーターフォール
FFT_O_W_16	FFT オンライン 16ch + ウォーターフォール
FFT_O_W_32	FFT オンライン 32ch + ウォーターフォール
IMP_O_4	インパクトハンマー試験 オンライン 4ch
IMP_O_8	インパクトハンマー試験オンライン 8ch
IMP_O_16	インパクトハンマー試験オンライン 16ch
IMP_O_32	インパクトハンマー試験オンライン 32ch
ORD_O_4	次数比分析 オンライン 4ch
ORD_O_8	次数比分析 オンライン 8ch
ORD_O_16	次数比分析 オンライン 16ch
ORD_O_32	次数比分析 オンライン 32ch
ORD_O_W_4	次数比分析 オンライン 4ch + ウォーターフォール
ORD_O_W_8	次数比分析 オンライン 8ch + ウォーターフォール
ORD_O_W_16	次数比分析 オンライン 16ch + ウォーターフォール
ORD_O_W_32	次数比分析 オンライン 32ch + ウォーターフォール
REC_O_4	レコード オンライン 4ch
REC_O_8	レコード オンライン 8ch
REC_O_16	レコード オンライン 16ch
REC_O_32	レコード オンライン 32ch

6. コントロールパネルの設定タブから関連する設定パラメータを設定することが可能です。



以上