

**AirMagnet**  
**WiFi Analyzer/WiFi Analyzer Express**  
**Ver 9.0 インストール手順書**  
**2012/1/20**

株式会社 東陽テクニカ  
情報通信システム営業部

## 目次

1. インストールの前に
2. WiFi アダプタのドライバのインストール
3. AirMagnet WiFi アナライザのインストール
4. ライセンスのインストール
4. AirMagnet WiFi アナライザのアップデート (アンインストール)
5. オプションライセンスの追加
6. 付録

## 1. インストールの前に

AirMagnet WiFi アナライザをインストールする前に以下の情報・環境をご準備・ご確認ください。

### 1. インストール対象となる PC のインターネット接続環境

本バージョン用のライセンスをインターネット経由で取得することが必須となります。

### 2. シリアルナンバー

以下の種類のシリアルナンバーがあります。

A1150-XXXXXXXX WiFi (Laptop) アナライザ Pro

A1250-XXXXXXXX WiFi (Laptop) アナライザ Pro (旧モデルコード)

B1170-XXXXXXXX WiFi (Laptop) アナライザ Express

A1170-XXXXXXXX WiFi (Laptop) アナライザ Express (旧モデルコード)

A1173-XXXXXXXX WiFi (Laptop) アナライザ Proへのアップグレードオプション (B1170またはA1170  
ライセンスが必要。またそれと同じHOSTLOCKADDRESSを指定する必要があります。)

### 3. シリアルキー

xxxx-xxxx-xxxx (12 文字の英数字)

### 4. HOSTLOCKADDRESS

ソフトウェアを関連付けさせるMACアドレス。

インストール時に、PCのイーサネットインターフェイス、または、WiFiアダプタのいずれかのMACアドレスを指定  
します。このMACアドレスがOS上で有効な時のみソフトウェアが起動可能になります。

## 2. WiFi アダプタのドライバのインストール

AirMagnet WiFi アナライザをインストールする前に、WiFi アダプタのドライバをインストールする必要があります。

AirMagnet WiFi アナライザ ver9.0 のインストーラには、以下の WiFi アダプタのドライバが含まれています。

AirMagnet/Fluke Networks Wireless PC Card (XP/Vista/Win7 用)

NEC Warp Star Aterm WL300NC (Vista/Win7 用)

Proxim 8494 (XP/Vista/Win7, 64bit-Win7 用)

Cisco AIR-CB21AG (XP/Vista 用)

Intel Pro/Wireless 3945ABG (XP/Vista/Win7 用)

Intel Pro/Wireless 4965ABGN (XP 用)

Intel Pro/Wireless 5100/5300ABGN (XP/Vista/Win7 用)

AirMagnet WiFi アナライザの DVD-ROM を PC にセットし、メニュー画面の【ドライバ】からインストールするドライバを選択すると、インストーラが起動するので、各インストーラの指示にしたがい、ドライバをインストールしてください。

(ダウンロードしたファイルの場合は、zip ファイルを解凍して、フォルダ内の autorun.exe をダブルクリックします。)



例として、以下に Proxim 8494 (XP/Vista/Win7, 64bit-Win7 用)のドライバのインストール手順を示します。

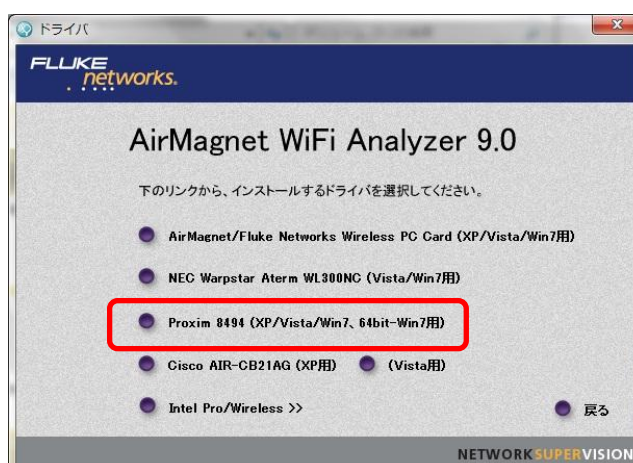
## Proxim 8494 (XP/Vista/Win7、64bit-Win7 用) USB アダプタのドライバのインストール (Windows 7 の場合)

※他の OS では、表示される内容が若干異なる場合があります

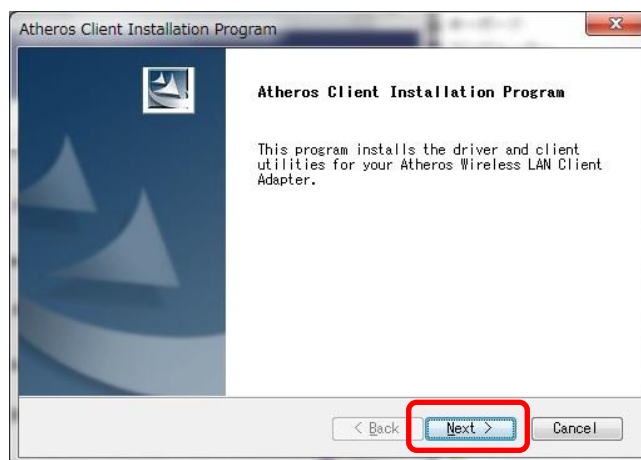
- 1) Proxim 8494 の USB アダプタを PC に挿入します。
- 2) AirMagnet WiFi アナライザの DVD-ROM を PC にセットすると、メニュー画面が起動します。  
 ※メニュー画面が自動で起動しない場合は、DVD-ROM 内の autorun.exe をダブルクリックしてください。  
 (ダウンロードしたファイルの場合は、zip ファイルを解凍して、フォルダ内の autorun.exe をダブルクリックします。)
- 3) [ドライバ]をクリックします。



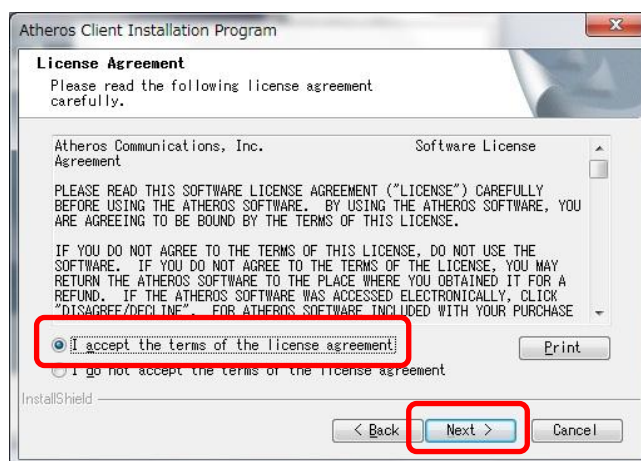
- 4) [Proxim 8494 (XP/Vista/Win7、64bit-Win7 用)]をクリックします。



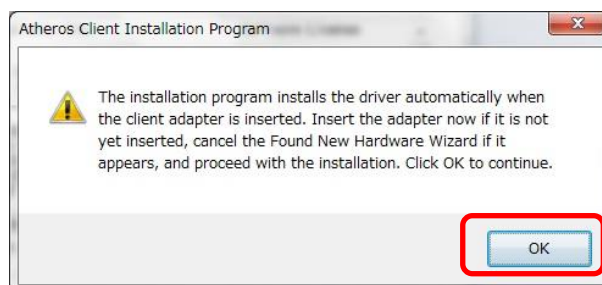
5) [Next >]をクリックします。



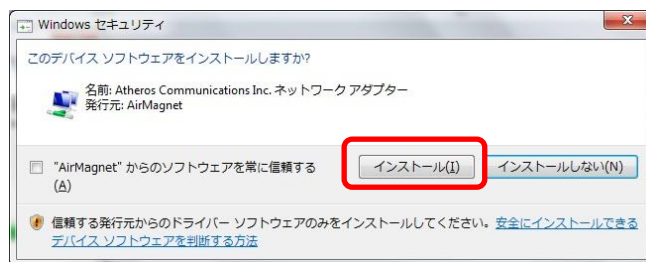
6) “I accept the term of the license agreement”を選択し、[Next >]をクリックします。



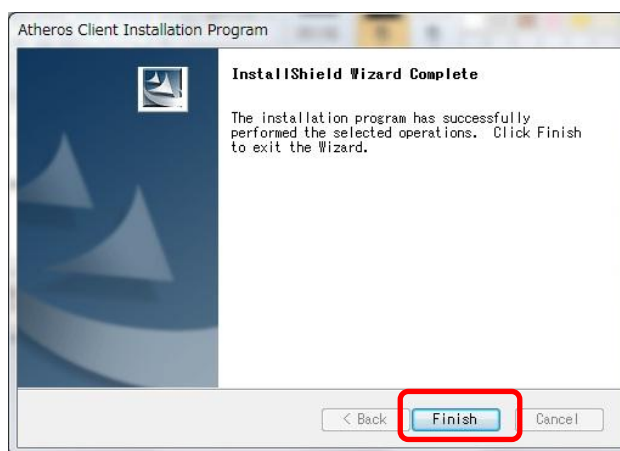
7) Proxim 8494 の USB アダプタが PC に挿入されていることを確認し、[OK]をクリックします。



8) [インストール]をクリックします。

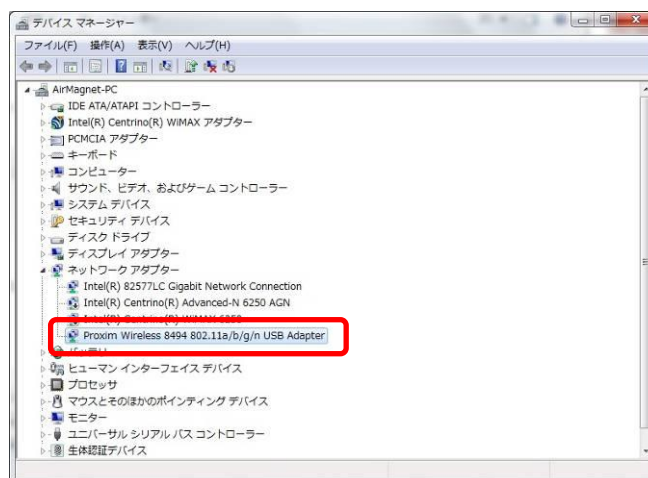


9) [Finish]をクリックします。



10) インストール後、Windows の「デバイスマネージャ」からドライバが正しくインストールされているかどうかを確認してください。

※「デバイスマネージャ」上で正しく表示されていない場合は、USB アダプタを PC から抜き挿しするか、OS を再起動してください。



#### NEC Aterm WL300NC WiFi アダプタを Windows XP で使用する場合

WL300NC 付属の「Aterm WL300NC 取扱説明書 第 1 版」の「4 WL300NC をパソコンに組み込む」→「パソコンとの接続(ドライバの手動インストール)」→「■Windows XP/2000 Professional の場合」(p.27)を参照してください。

※添付ユーティリティ「サテライトマネージャ」の使用はサポートされていません。

#### NEC Aterm WL54SU2 WiFi アダプタを Windows XP で使用する場合

WL54SU2 付属の「Aterm WL54SU2 取扱説明書 第 1 版」の「4 WL54SU2 の接続設定を行う」→「パソコンとの接続(ドライバの手動インストール)」→「■Windows XP/2000 Professional の場合」(p.29)を参照してください。

※添付ユーティリティ「サテライトマネージャ」の使用はサポートされていません。

#### その他の対応 WiFi アダプタ

AirMagnet WiFi アナライザインストール前に WiFi アダプタを PC に挿入し、有効にしておいてください。また、対応するアダプタの情報については、下記 URL の「動作環境」を参照ください。

[http://www.toyo.co.jp/airmagnet/d\\_airmagnet\\_sv.html](http://www.toyo.co.jp/airmagnet/d_airmagnet_sv.html)

### 3. AirMagne WiFi アナライザのインストール

AirMagnet WiFi アナライザを新規にインストールします。

※すでにインストールされているAirMagnet WiFi アナライザをアップデートする場合は、「4. AirMagnet WiFi アナライザのアップデート(アンインストール)」に進み、一度、AirMagnet WiFi アナライザをアンインストールしてから、以下を実行してください。

※以下の手順は、Windows 7 をベースに書かれています。OS により、内容が若干異なる場合があります。

1) WiFi アダプタを PC に挿入します。

2) AirMagnet WiFi アナライザの DVD-ROM を PC にセットすると、メニュー画面が起動します。

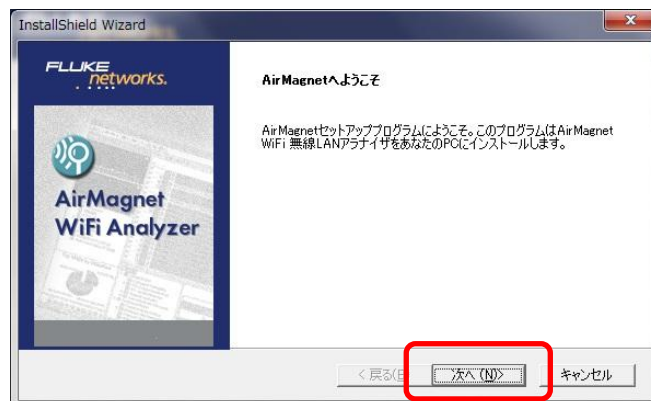
※メニュー画面が自動で起動しない場合は、DVD-ROM 内の autorun.exe をダブルクリックしてください。

(ダウンロードしたファイルの場合は、zip ファイルを解凍して、フォルダ内の autorun.exe をダブルクリックします。)

3) [AirMagnet WiFi アナライザ インストール]をクリックします。



4) [次へ(N) >]をクリックします。



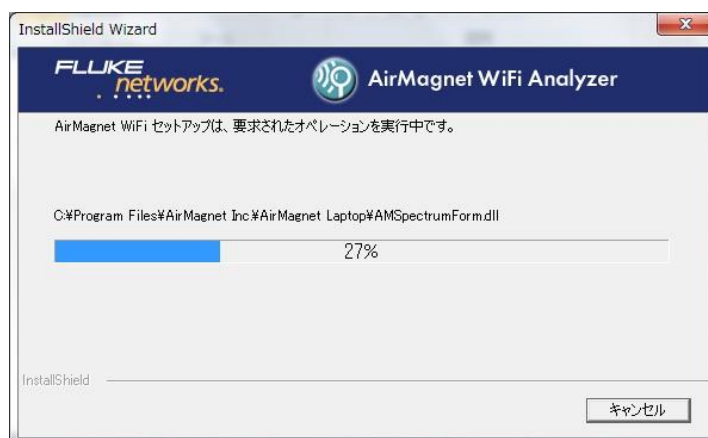
5) ライセンス契約書の内容を確認後、同意する場合は[はい(Y)]をクリックします。



6) インストールフォルダを指定し、[次へ(N)>]をクリックします。



7) インストールが開始されます。

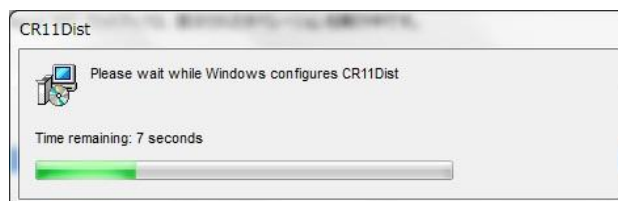
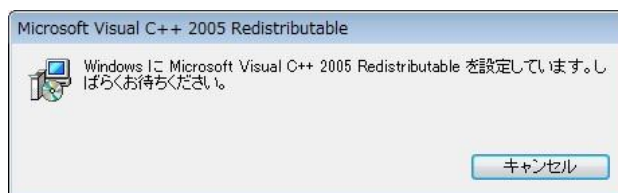


8) [OK]をクリックします。

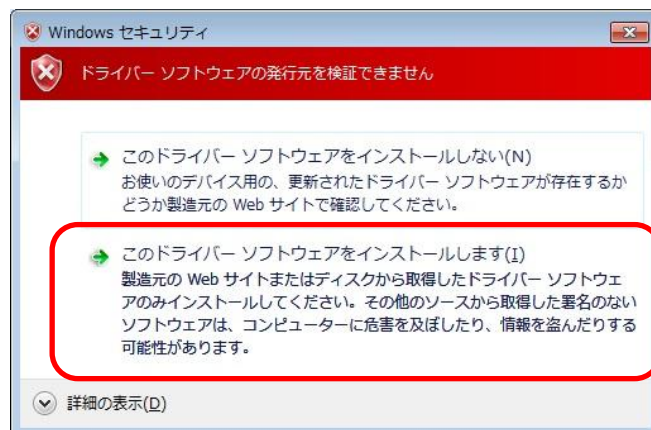
※コンポーネントの追加が必要ない場合は、表示されません。



必要な windows コンポーネントがインストールされます。



9) [このドライバーソフトウェアをインストールします(I)] をクリックします。



10) [完了]をクリックします。



以上で、AirMagnet WiFi アナライザのインストールは完了です。

#### 4. ライセンスのインストール

1) Windows の[スタート] > [すべてのプログラム] > [AirMagnet] > [AirMagnet WiFi アナライザ]を実行します。

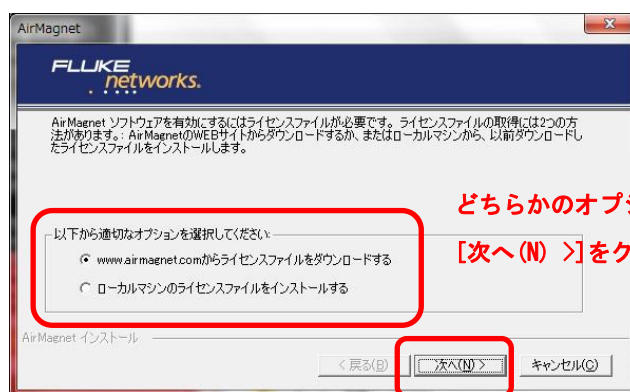
2) [OK]をクリックします。



3) ライセンスファイルをロードする場所を選択します。

新規インストールの場合は、"[www.airmagnet.com](http://www.airmagnet.com)からライセンスファイルをダウンロードする"を選択します。また、既存の AirMagnet WiFi アナライザをアップデートする場合にも、こちらを選択して、ライセンスファイルを再度取得する必要があります。

[www.airmagnet.com](http://www.airmagnet.com)からライセンスファイルをダウンロードできなかった場合など、ライセンスファイルが、別途提供されている場合には、"[ローカルマシンのライセンスファイルをインストールする](#)"を選択します。

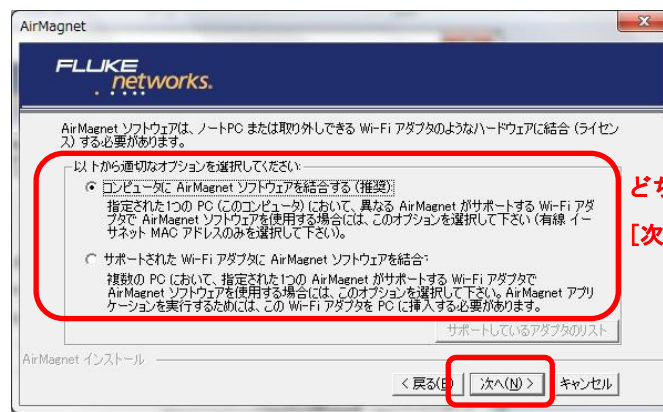


どちらかのオプションを選択し、  
[次へ(N) >]をクリックします

※”[www.airmagnet.com](http://www.airmagnet.com)からライセンスファイルをダウンロードする” を選択した場合

1) 以下のどちらかのオプションを選択し、[次へ(N) >]をクリックします。

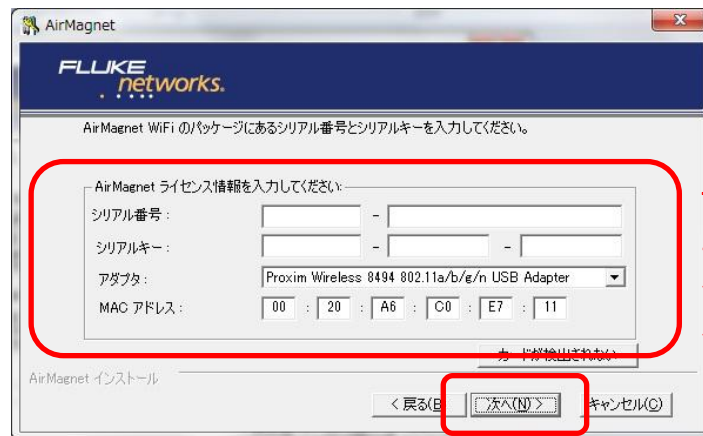
- PCの有線イーサネットのMACアドレスを AirMagnet のライセンスに結合する場合は、”このコンピュータに AirMagnet ソフトウェアを結合する”を選択してください。
- AirMagnet がサポートする WiFi アダプタの MAC アドレスを AirMagnet のライセンスに結合する場合は、”サポートされた Wi-Fi アダプタに AirMagnet ソフトウェアを結合”を選択してください。



どちらかのオプションを選択し、  
[次へ(N) >]をクリックします

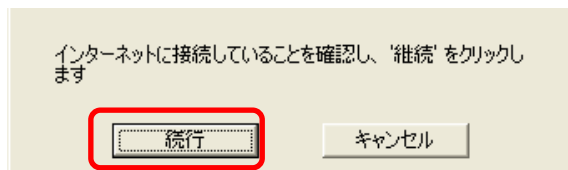
2) AirMagnet ライセンス情報を入力し、[次へ(N)>]をクリックします。

”アダプタ”のプルダウンメニューから、AirMagnet のライセンスに結合するアダプタを選択してください。

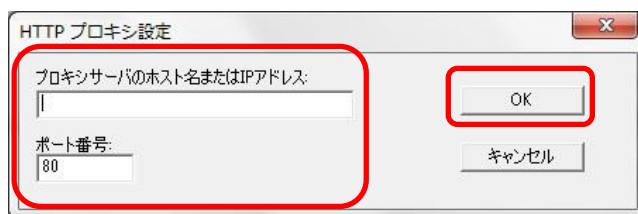
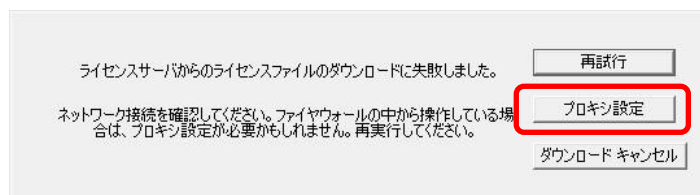


ライセンスに結合するアダプタ  
と MAC アドレスが、正しく選択  
されていることを確認してくだ  
さい。

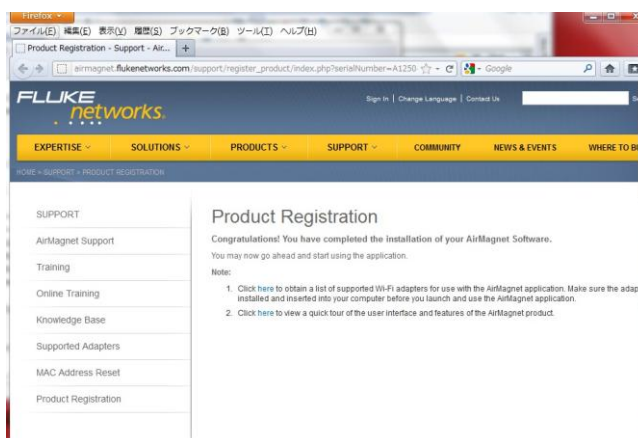
- 3) インターネットに接続していることを確認し、**[続行]**をクリックします。



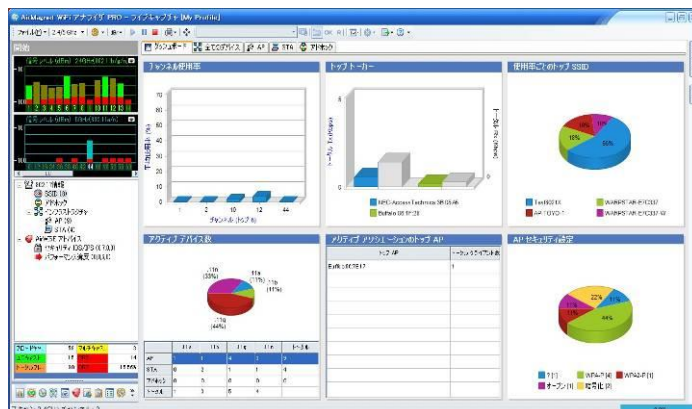
インターネット接続が不完全な場合には以下の画面が表示されます。プロキシ設定が必要な場合はプロキシ設定をクリックして、IP アドレス・ポート番号を入力します。



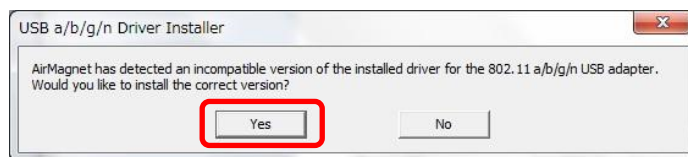
- 4) ライセンスのインストールが完了すると、ブラウザが起動し、Fluke Networks の製品登録サイトが表示されますが、登録はせず、そのままブラウザを閉じてください。



5) AirMagnet WiFi Analyzer が起動します。



※WiFi アダプタのドライバのバージョンが異なっている場合、以下のようなメッセージが表示される場合があります。その場合は、[Yes]をクリックし、「6. 付録」の手順にしたがい、ドライバ のバージョンアップをおこなってください。



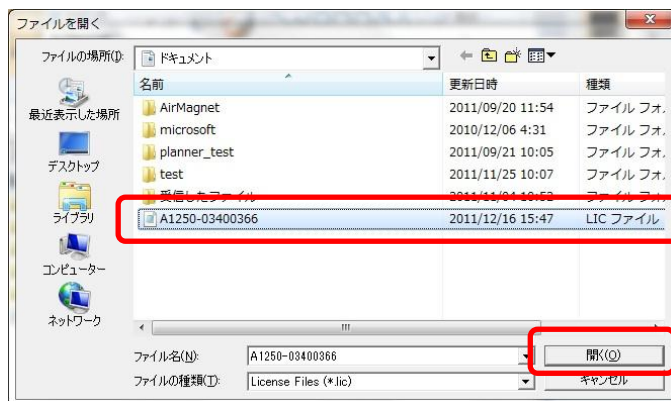
以上で、ライセンスのインストールは完了です。

※“ローカルマシンのライセンスファイルをインストール” を選択した場合

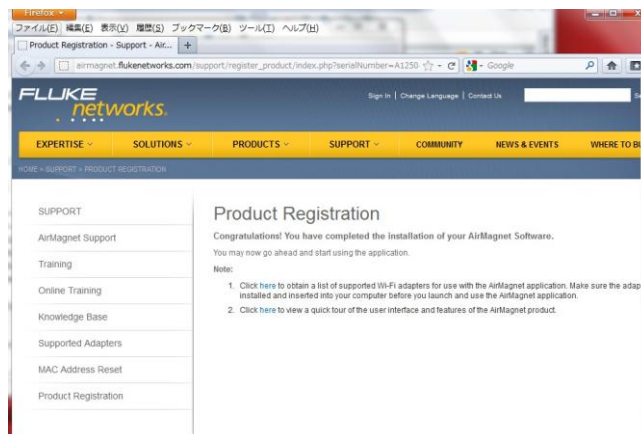
1) [参照]ボタンをクリックします。



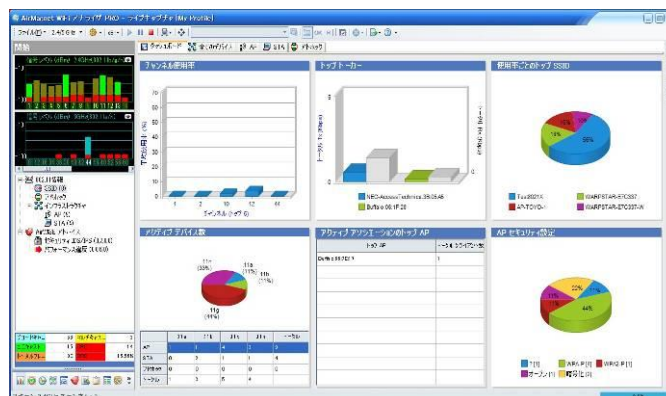
2) .lic ファイルを選択し、**[開く]**をクリックします。



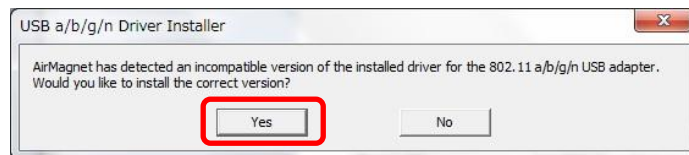
3) ライセンスのインストールが完了すると、ブラウザが起動し、Fluke Networks の製品登録サイトが表示されますが、登録はせず、そのままブラウザを閉じてください。



4) AirMagnet WiFi Analyzer が起動します。



※WiFi アダプタのドライバのバージョンが異なっている場合、以下のようなメッセージが表示される場合があります。その場合は、[Yes]をクリックし、「6. 付録」の手順にしたがい、ドライバのバージョンアップをおこなってください。



以上で、ライセンスのインストールは完了です。

#### 4. AirMagne WiFi アナライザのアップデート (アンインストール)

すでにインストールされている AirMagnet WiFi アナライザをアップデートする場合、以下の手順で AirMagnet WiFi アナライザをアンインストールしてから「3. AirMagnet WiFi アナライザのインストール」を実行してください。

バックアップのため、アップデート前に既存のライセンスファイル(\*.lic ファイル)をコピーをして保存しておいてください。(ライセンスファイルは、C:¥Program Files¥AirMagnet Inc¥AirMagnet Laptop にあります。)

1) AirMagnet WiFi アナライザの DVD-ROM を PC にセットすると、メニュー画面が起動します。

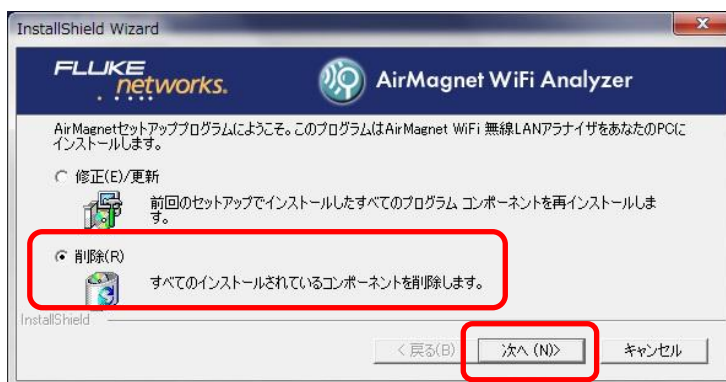
※メニュー画面が自動で起動しない場合は、DVD-ROM 内の autorun.exe をダブルクリックしてください。

(ダウンロードしたファイルの場合は、zip ファイルを解凍して、フォルダ内の autorun.exe をダブルクリックします。)

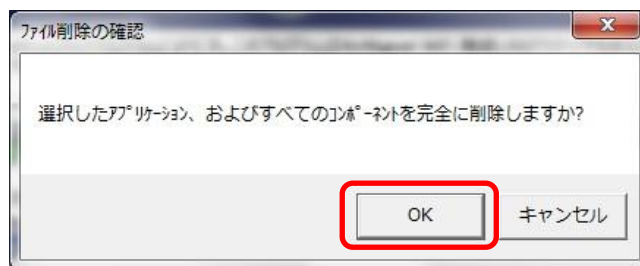
2) [WiFi アナライザ インストール]をクリックします。



4) “削除”を選択し、[次へ(N) >]をクリックします。



5) [OK]をクリックします。



6) [いいえ]をクリックします。



7) [完了]をクリックします。



以上で、アンインストールは完了です。

「3. AirMagnet WiFi アナライザのインストール」に戻り、AirMagnet WiFi アナライザをインストールしてください

## 5. オプションライセンスの追加

オプションの A1173 WiFi (Laptop) アナライザ Pro へのアップグレードライセンスを追加します。

### すでに最新の AirMagnet WiFi アナライザがインストールされている場合

Windows の[スタート] > [すべてのプログラム] > [AirMagnet] > [アップデートツール]からオプションライセンスを追加してください。

### AirMagnet WiFi アナライザがインストールされていない場合

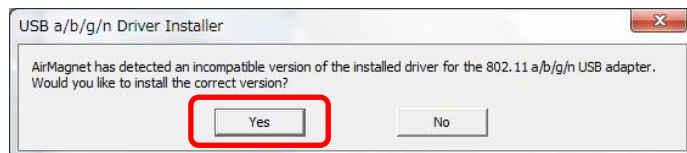
「3. AirMagnet WiFi アナライザのインストール」にしたがって、インストールを実行した後、上記の手順で、オプションライセンスを追加してください。

以上で、ライセンスの追加は完了です。

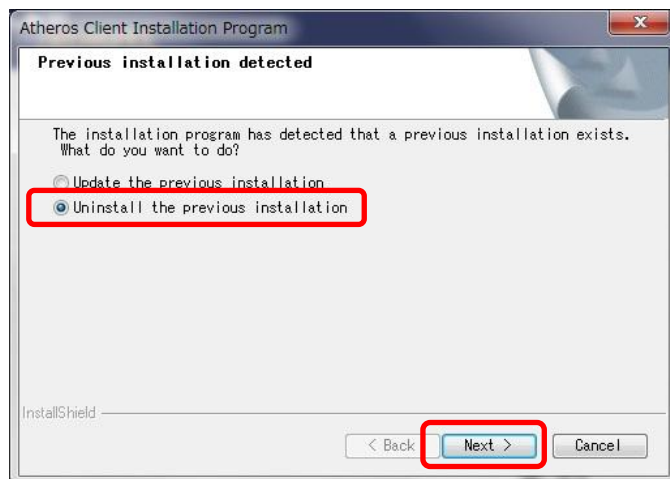
## 6. 付録

### Proxim 8494 WiFi アダプタのドライバの削除

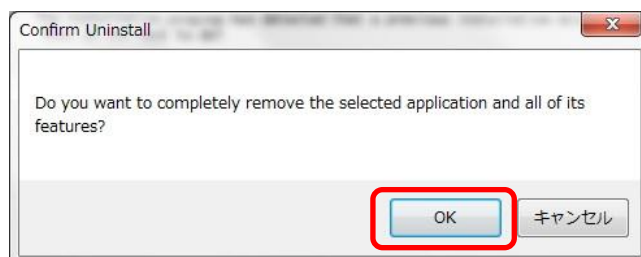
AirMagnet WiFi アナライザ起動時に、以下のような画面が表示された場合、[Yes]をクリックし、一度、WiFi アダプタのドライバを削除してから、再度、適切なドライバをインストールしてください。



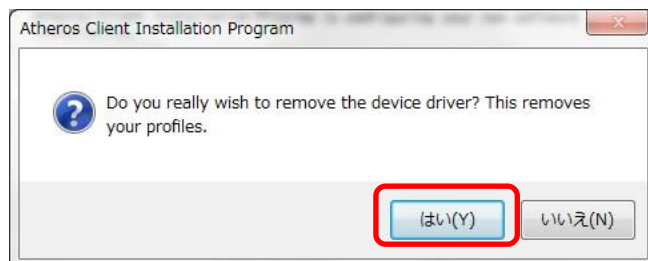
1) “Uninstall the previous installation”を選択し、[Next >]をクリックします。



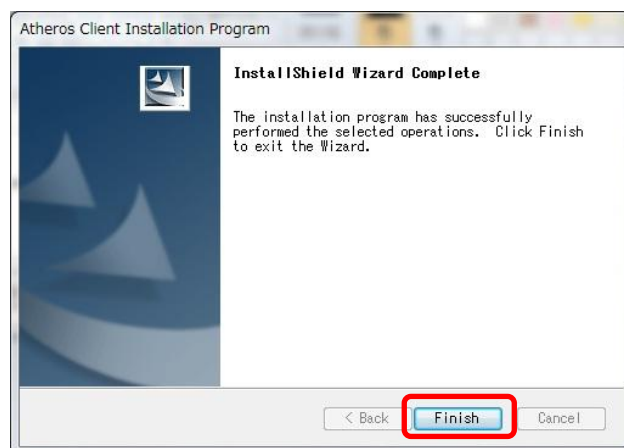
2) [OK]をクリックします。



3) [はい(Y)]をクリックします。



5) [Finish]をクリックします。



以上でドライバの削除は完了です。

「2. WiFi アダプタのドライバのインストール」の手順にしたがい、適切なドライバをインストールしてください。

## お問合せ先

### (営業的なお問い合わせ)

〒103-8284 東京都中央区八重洲 1-1-6

株式会社 東陽テクニカ  
情報通信システム営業部

TEL 03-3245-1250

E-mail [airmagnet\\_sales@toyo.co.jp](mailto:airmagnet_sales@toyo.co.jp)

URL <http://www.toyo.co.jp/airmagnet/>

### (技術的なお問い合わせ)

〒103-8284 東京都中央区八重洲 1-1-6

株式会社 東陽テクニカ  
技術部 第5課

TEL 03-3245-1107

E-mail [airmagnet\\_support@toyo.co.jp](mailto:airmagnet_support@toyo.co.jp)